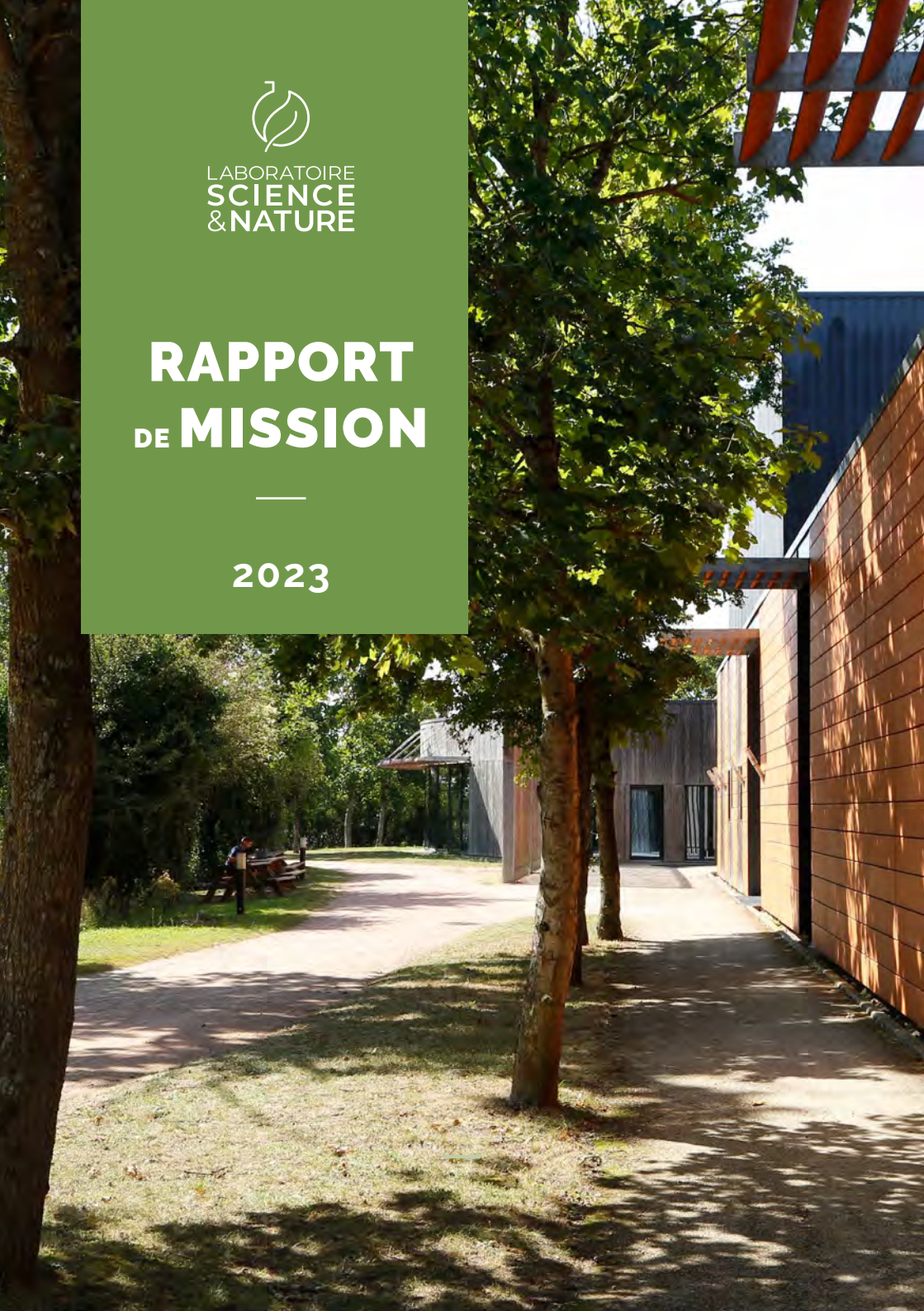




LABORATOIRE
**SCIENCE
& NATURE**

RAPPORT DE MISSION

—
2023





EDITO



2022 : 50 ans d'existence et d'engagements.

Nos collaborateurs, clients, fournisseurs et partenaires le savent : nos engagements ne datent pas de l'adoption de notre statut d'Entreprise à Mission, il y a maintenant 2 ans. Ils datent des années 70... Car oui, ce sont bien les convictions écologiques familiales qui ont mené à la création du Laboratoire Science et Nature, il y a 50 ans. Des convictions qui se sont manifestées dans l'action. En l'occurrence, créer une entreprise capable de fabriquer

des produits sains pour l'Homme et pour l'environnement. Parce qu'avoir des convictions, c'est bien, les défendre et agir, c'est encore mieux.

Notre premier audit de Mission aura été l'occasion, d'une certaine manière, de certifier nos multiples engagements. A l'ère du greenwashing, ou du washing tout court, qui fleurit les discours, être jugé par un organisme tiers-indépendant, qui étudie minutieusement toutes nos pièces justificatives et réalise les entretiens nécessaires à l'approbation de notre statut, est la garantie pour nos parties prenantes du sérieux et de l'honnêteté de notre démarche. Merci aux auditeurs du Groupe Y pour leur professionnalisme lors de cet audit.

Certes, le statut de Société à Mission n'a pas chamboulé nos pratiques. Il nous offre cependant une belle opportunité de formaliser davantage nos engagements, avec notamment la définition d'objectifs opérationnels désormais suivis par des référents de Mission, et de pouvoir les communiquer annuellement au plus grand nombre, à commencer via ce rapport de Mission.

Aujourd'hui, plus que jamais, nous évoluons dans un contexte incertain et complexe, notre environnement devient toujours plus changeant avec des paramètres que nous ne pouvons contrôler : pénuries, flambées du coût des matières premières et de l'énergie... Prédire l'avenir est forcément compliqué et impose une agilité permanente. Au Laboratoire Science et Nature, nous possédons les ressources essentielles pour maîtriser cette phase, grâce à un savoir-faire propre à notre entreprise, une motivation sans bornes et des valeurs fortes.

Preuve que notre entreprise est reconnue sur ses engagements solides : nous venons de recevoir le prix d'excellence RSE régional des Néo Aquitains. Un encouragement à continuer de cultiver nos différences, en conservant notre démarche pionnière qui reste intacte.

**Antoine et Olivier Guilbaud,
Codirigeants du Laboratoire Science et Nature**

SOMMAIRE

NOS CHIFFRES CLES 2022.....	4
LES FAITS MARQUANTS 2022.....	5
NOTRE MISSION AU QUOTIDIEN	6
NOTRE RAISON D'ÊTRE ET NOS OBJECTIFS STATUTAIRES.....	7
NOTRE PLAN D'ACTIONS	
OBJECTIF #1	8
OBJECTIF #2.....	12
OBJECTIF #3.....	14
NOUVELLE ORGANISATION POUR 2023.....	18
CONCLUSION	22
ANNEXE.....	24
Rapport de l'oti.....	25

QUI SOMMES-NOUS ?

Le Laboratoire Science et Nature est industriel et commerçant : nous concevons, fabriquons et distribuons des produits cosmétiques, d'entretien et de bien-être écologiques et biologiques, qui préservent la Nature et l'Homme.

NOS CHIFFRES CLÉS 2022

En 2022, le Laboratoire Science et Nature c'est :



140 produits créés ou reformulés



35,3 millions d'€ de chiffre d'affaires



6 615 tonnes de produit fabriqué
8.5 millions d'unités conditionnées
+ de 1000 références



249 salariés
1 848 Conseillères Body Nature

NOS MARQUES



body nature
L'ESTIME DE L'ÊTRE

L'expérience
relationnelle



CENTIFOLIA
LA COSMÉTO-BOTANIQUE

La cosméto-botanique,
le végétal source
de beauté



GUÉRANDE[®]
Cosmétique naturelle des Marais-salants

Le pouvoir
des eaux mères



PROsens
PROPRETÉ ET ÉCOLOGIE DANS LE BON SENS

L'hygiène
professionnelle
écologique



LABORATOIRE
**SCIENCE
& NATURE**

Développement
et production
à façon

Orêka!

Le vrac liquide
nouvelle
génération



odyssee
nature

Un parcours
découverte autour
de nos activités et
nos valeurs

LES FAITS MARQUANTS 2022

50 ans de convictions

En 2022, le Laboratoire Science et Nature fêtait ses 50 ans. L'occasion de revenir, avec ses différentes parties prenantes, sur sa passionnante histoire. A l'origine de la création de l'entreprise, les convictions écologiques d'un homme : Gilles Guilbaud, qui a œuvré en faveur de la consommation responsable, celle qui ne détruit pas sans vergogne les écosystèmes. Cet anniversaire



a été marqué par la diffusion d'un roman graphique retraçant l'histoire de l'entreprise, par l'organisation d'un événement ouvert à tous sur les terres du Domaine du Laboratoire Science et Nature et par un moment de célébration festif avec les salariés de l'entreprise.

Un premier audit de Mission réussi !

En juin 2022, le Laboratoire Science et Nature passait son premier audit de Mission. Après des échanges fructueux avec l'Organisme Tiers Indépendant (OTI) chargé de cette évaluation et de nombreuses pièces justificatives communiquées, le résultat est tombé : l'entreprise réussit avec succès son audit. L'OTI valide en effet la cohérence de la mission ainsi que la sincérité de la démarche du Laboratoire Science et Nature, tout en soulignant la robustesse des suivis en place. Cap désormais sur le prochain audit, en 2024.

Un contexte économique tendu

La pandémie, la guerre en Ukraine et les aléas climatiques ont bouleversé la situation économique des entreprises. Le Laboratoire Science et Nature n'échappe pas à ces perturbations. Entre difficultés d'approvisionnement, hausses des coûts des matières et de l'énergie, et baisse du pouvoir d'achat, les temps sont durs, force est de le reconnaître. Dans ce contexte tendu, la Mission de l'entreprise reste d'actualité, puisque ce sont ses fortes convictions qui assurent le fondement de sa réussite depuis sa création. Une Mission fédératrice et pérenne qui saura donc vaincre les tempêtes.

La Mission de l'entreprise, bien perçue par ses salariés

L'enquête sur la Qualité de Vie au Travail réalisée en 2022 par le service des Richesses Humaines contenait un volet sur la Mission de l'entreprise. 88% des répondants ont bien connaissance du fait que le Laboratoire Science et Nature est une entreprise à mission avec ce que cela implique, et 78% en ressentent le sens et les valeurs dans leur travail.

CAMIF, un retour d'expérience fertile

La « learning expedition » a contribué positivement à faire évoluer l'organisation de la Mission du Laboratoire Science et Nature. En effet, en septembre 2022, le Comité de Mission rencontre CAMIF, à Niort. Reprise par Emery Jacquillat en 2009, sur le modèle e-commerce d'équipement durable de la maison, prônant la consommation responsable et le Made in France, l'entreprise a été accompagnée par le Fonds d'Impact Citizen Capital, qui lui a permis de structurer sa démarche d'impact. La transparence dont ont fait preuve les hôtes de CAMIF a nourri la réflexion du Comité autour de la structuration de la Mission au sein du Laboratoire Science et Nature. Une réflexion qui a très vite été concrétisée, puisque la nouvelle organisation est active à compter de début 2023.

LA MISSION DU LABORATOIRE SCIENCE ET NATURE

En devenant Société à Mission au sens de la loi PACTE en 2020, le Laboratoire Science et Nature s'est doté dans ses statuts d'une raison d'être et de 3 objectifs statutaires à poursuivre..



NOTRE MISSION AU QUOTIDIEN



NOTRE RAISON D'ÊTRE

Donner à chacun la possibilité de prendre soin de soi, de sa famille et de sa maison, en préservant notre planète.

OBJECTIF

#1

Proposer des produits éco-conçus qui favorisent une consommation responsable en s'appuyant sur les contraintes les plus exigeantes.



OBJECTIF

#2

Intégrer l'environnement dans sa dimension économique avec des moyens industriels et commerciaux qui préservent la biodiversité, favorisent le recours à des énergies renouvelables pour un impact carbone réduit au maximum.

OBJECTIF

#3

Avoir conscience de son rôle et ses impacts sociaux et sociétaux pour contribuer à un développement solidaire.



NOTRE PLAN D' ACTIONS

OBJECTIF
STATUTAIRE

#1

PROPOSER DES PRODUITS ÉCO-CONÇUS QUI FAVORISENT UNE CONSOMMATION RESPONSABLE EN S'APPUYANT SUR LES CONTRAINTES LES PLUS EXIGEANTES.

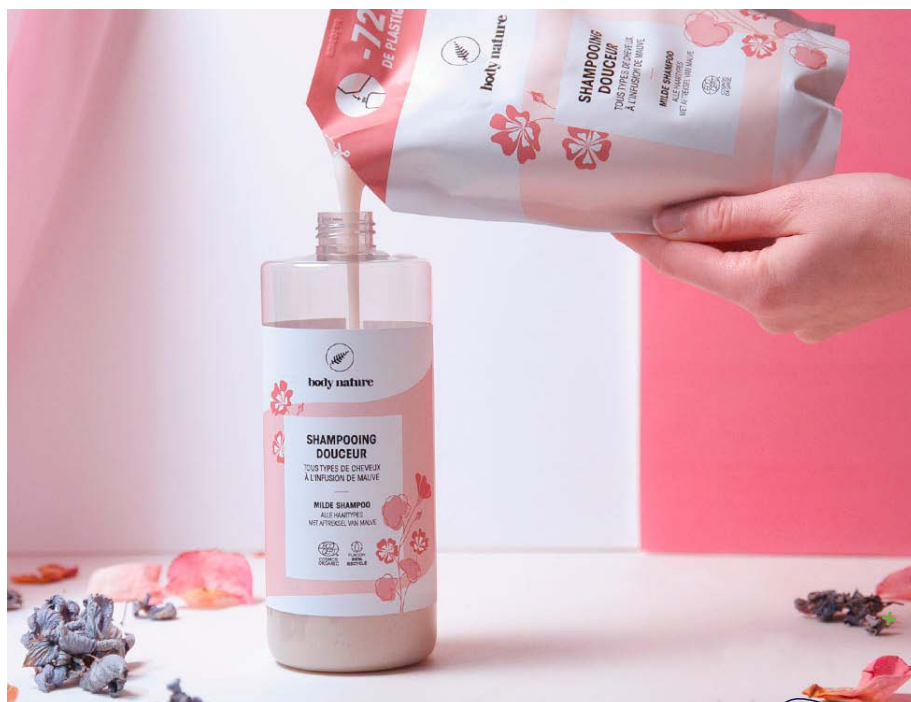
ACTION 1

ACCENTUER L'ÉCOCONCEPTION DES EMBALLAGES DES PRODUITS

La réduction de l'utilisation du plastique vierge et l'optimisation des emballages pour viser la recyclabilité maximum sont les priorités des services impliqués dans la conception ou l'amélioration des produits du Laboratoire Science et Nature. Pour ce faire, plusieurs solutions peuvent être proposées, comme la réduction du poids de l'emballage, les éco-recharges, la concentration des produits, la substitution du plastique vierge vers d'autres solutions...

+ Les équipes s'attachent à tendre vers un choix d'emballage le plus responsable possible, tout en considérant les multiples contraintes auxquelles elles doivent faire face, telles que la bonne conservation du produit, les mentions réglementaires obligatoires, la durabilité technique de la proposition, les coûts qui se répercutent sur le prix de vente...
• Des ambitions qui ne sont pas toujours simples à mettre en musique, mais qui challengent l'entreprise au quotidien !

Voici des exemples de concrétisations sur l'année 2022 illustrant la volonté d'une amélioration continue :



- Body Nature propose désormais une recharge doypack de 500 ml pour son Shampooing douceur. Un emballage qui réduit le plastique de 72%.
- Les formats BIB (Bag-In-Box) ont fait leur apparition dans la gamme Entretien de Body Nature. Les formats 5 litres du Propre, du Vaisselle mains et de la Lessive liquide sont désormais présentés dans cet emballage qui, en comparaison au jerrican utilisé jusqu'à présent, utilise 67% de plastique en moins.
- Le packaging du Gel d'Aloe vera Centifolia est passé d'un flacon à un tube écofusion, une innovation qui permet d'obtenir un tube avec un bouchon réduit au minimum.
- Le packaging du Baume précieux Body Nature a été modifié pour un nouveau pot avec une réduction de 72% de plastique.
- Les packs en verre (pots 50ml et flacons 30ml) de crèmes visage des marques Body Nature, Centifolia, Guérande Cosmétiques et des marques clientes Gammes Personnalisées, ainsi qu'un petit flacon 15 ml utilisé pour Centifolia, intègrent désormais le recyclé, permettant une économie de verre « vierge » de 14 tonnes.
- Les bouchons et couvercles en noir ont changés de colorant, ils sont désormais sans noir de carbone, afin d'améliorer leur détection en centre de tri (et donc leur recyclabilité).
- Une nouvelle matière plastique biosourcée est intégrée à l'offre de packaging. Le circulen, polypropylène issu du recyclage d'huiles végétales, présente l'avantage de ne pas utiliser de terres arables puisqu'il s'agit du recyclage d'une matière première renouvelable.

ACTION 2 INNOVER SUR NOS PROCÉDÉS DE R&D POUR ÉCONOMISER L'ÉNERGIE

Le laboratoire de R&D a développé les émulsions « à froid », qui ne nécessitent pas, ou très peu, de temps de chauffe. Habituellement, les émulsions sont chauffées à 75/80° afin d'obtenir le mélange de la phase aqueuse et de la phase huileuse. Ce temps de chauffe est suivi d'une phase de refroidissement de la formule, afin de pouvoir y ajouter les actifs. En moyenne, 3 heures sont donc nécessaires à la formulation des produits.

Avec l'émulsion dite à froid, l'énergie utilisée pour le chauffage de la formule est économisée, ainsi que le temps de refroidissement. Ce procédé à froid présente plusieurs avantages :

- Economie d'énergie
- Gain de temps
- Meilleure préservation des propriétés des huiles végétales
- Diminution des équipements nécessaires

Pour réaliser ce type d'émulsions, c'est tout un travail qui a été réalisé par l'équipe de R&D avec notamment la recherche de matières premières adaptées, puisque celles utilisées habituellement ne sont pas toutes en mesure de correspondre à ce procédé. Une formulation réinventée, en somme, pour davantage de sobriété.



ACTION 3 MISE EN PLACE DU NOUVEAU RÉFÉRENTIEL ECODÉTERGENT

Ecocert, l'organisme de certification environnementale de nombreuses filières (agriculture, cosmétiques, détergence, textile...) a fait évoluer son cahier des charges pour le label Ecodétergent. Pour les entreprises telles que le Laboratoire Science et Nature, déjà certifiées et donc engagées dans le référentiel, la mise en conformité avec cette nouvelle version a été planifiée au 31 mars 2024. De multiples critères ont ainsi évolué ou ont été ajoutés, pour élever toujours plus le niveau d'exigence, comme la prise en compte de l'ensemble du cycle de vie, la vérification de l'aptitude à l'emploi, le calcul du pourcentage d'origine naturelle, les mentions d'étiquetage...

En 2022, nos équipes ont donc d'abord procédé à une analyse conséquente de l'effet sur notre activité : nouveaux tests à prévoir, étiquetage à faire évoluer, gestion des stocks, etc Début 2023, l'impact le plus fort, à savoir la vérification de l'aptitude à l'emploi, fait l'objet d'un travail important, pour recenser les formules, étudier les protocoles à respecter, organiser les différents tests, etc.

Ainsi, choisir ce label engendre bien sûr un travail supplémentaire, mais il est pour le Laboratoire Science et Nature à la fois la garantie d'un niveau d'exigence supérieur aux réglementations en vigueur et la possibilité pour le consommateur de reconnaître les produits fabriqués dans le respect de l'environnement.

INDICATEURS QUANTITATIFS ET QUALITATIFS :



829 tonnes d'emballage plastique évité grâce aux produits concentrés Body Nature, de par la dilution à la maison par le client



67 tonnes de plastique vierge économisées en intégrant le R-PET et le R-PE dans nos emballages



6,7% du CA investi en R&D

**OBJECTIF
STATUTAIRE**

#2

**INTÉGRER L'ENVIRONNEMENT
DANS SA DIMENSION
ÉCONOMIQUE AVEC DES
MOYENS INDUSTRIELS ET
COMMERCIAUX QUI PRÉSERVENT
LA BIODIVERSITÉ, FAVORISENT
LE RECOURS À DES ÉNERGIES
RENOUVELABLES POUR UN
IMPACT CARBONE RÉDUIT AU
MAXIMUM.**



ACTION 1 LANCEMENT DU PROJET ENERGIE WATT

En octobre 2022, le Laboratoire Science et Nature lançait son plan de sobriété énergétique. Dans un contexte de coûts de l'énergie en hausse et pour donner suite à un audit réalisé en 2021, ce plan constitue une priorité pour l'entreprise, déjà engagée depuis de nombreuses années dans le recours aux énergies renouvelables et la réduction de son impact carbone.

Trois thématiques ont ainsi été identifiées comme les enjeux de 2022-2023 :

- Mesurer, connaître, piloter
- Accentuer l'autonomie énergétique
- Réduire la consommation d'énergie

Et pour mieux sensibiliser les collaborateurs à ces enjeux, des olympiades de l'énergie, « les Energiades » ont été organisées dans tous les services de l'entreprise. Le principe : chaque service devait proposer des idées d'amélioration des consommations d'énergie. Pleines de bon sens, parfois farfelues, les 450 idées proposées par les salariés ont été décortiquées et ont fait l'objet d'un palmarès présenté en réunion du personnel.

ACTION 2 L'ÉPANDAGE DES BOUES DANS UNE LOGIQUE DE CIRCULARITÉ

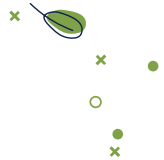
La station d'épuration du Laboratoire Science et Nature, qui traite l'ensemble de ses effluents, fonctionne sur un procédé biologique, reposant sur des bactéries qui réalisent une biodégradation naturelle des matières. Cette action se complète avec des lits de roseaux, finalisant l'épuration de l'eau. Depuis 2022, les boues issues de cette station d'épuration, constituées de matière organique, sont utilisées sur les terres du Domaine, dans une logique de boucle circulaire : réutiliser de manière vertueuse les déchets produits.

En 2022, 325m³ de boues d'épuration ont été épandues sur 20,5 hectares du Domaine du Laboratoire Science et Nature.

ACTION 3 DES MATIÈRES PACKING PLUS ÉCOLOGIQUES

Les engagements du Laboratoire Science et Nature vers toujours plus de responsabilité se retrouvent à tous les niveaux de l'entreprise. Ainsi, le service des Expéditions a lui aussi conduit des actions en 2022. L'enjeu étant d'aller vers moins de plastique, tout en considérant les multiples contraintes (process des préparations de commandes, transport, coûts) :

- L'élimination de l'usage de films plastique dès que possible, ce qui représente 70% du flux des expéditions des marques Centifolia et Guérande Cosmétiques. Une action réalisable grâce à l'utilisation de carton et de papier de calage en kraft (100% recyclé et 100% recyclable).
- L'élimination du suremballage des produits Body Nature dès que possible, en menant des études de faisabilité au niveau des expéditions. L'enjeu étant également de faire en sorte que le produit arrive dans son intégrité entre les mains du client. Un engagement qui nécessite de suivre certaines règles, à titre d'exemple le Doypack du shampoing douceur doit être inséré dans les colis de manière éloignée des tubes (dentifrices, crèmes...) qui pourraient le percer.
- La récupération de cartons n'ayant plus d'usage pour le Laboratoire Science et Nature, pour envoyer les commandes internet des marques Centifolia et Guérande Cosmétiques.
- L'utilisation de portes-documents en matière papier et non plus plastique sur les cartons des colis.
- L'utilisation d'un nouveau film plastique composé à 80% de plastique recyclé et 100% recyclable.



INDICATEURS QUANTITATIFS ET QUALITATIFS :



100% de l'énergie consommée est d'origine renouvelable



32% de l'énergie consommée est autoproduite



279,9 kg de plastique économisé au service Expéditions dans le cadre de la diminution du suremballage sur les produits Body Nature

OBJECTIF
STATUTAIRE

#3

AVOIR CONSCIENCE DE SON RÔLE ET SES IMPACTS SOCIAUX
ET SOCIÉTAUX POUR CONTRIBUER À UN DÉVELOPPEMENT
SOLIDAIRE.

ACTION 1 4 PROJETS
SOUTENUS PAR LA
FONDATION SCIENCE &
NATURE

A l'issue de l'appel à projets réalisé par la Fondation du Laboratoire Science et Nature, 4 initiatives visant à mieux connaître la Nature, la préserver et partager ses richesses ont été soutenues financièrement :



- **MiniBigForest** conçoit des micro-forêts urbaines participatives à haut potentiel de biodiversité et de lien social. Le soutien concerne en particulier le programme intitulé «MiniKidsForest : une mini-forêt dans ma cour d'école !» permettant d'accompagner 3 établissements scolaires de la métropole bordelaise dans leur rêve de mini-forêt.



• **Les Compagnons du Végétal** œuvrent pour préserver et diffuser les semences variées produites dans les champs et les jardins de génération en génération. Avec leur banque de graines mobile, un réseau de gardiens de semences s'est développé pour apprendre à cultiver et multiplier des dizaines de variétés de légumes, fleurs, plantes aromatiques, arbres et plantes sauvages locales. L'association rencontre la population sur les marchés et événements thématiques, dans le but de transmettre les notions essentielles de l'agriculture et de l'alimentation à travers les semences.

• **Le développement d'une filière labellisée « Végétal Local » portée par un collectif : Sèvre Environnement, l'ESIAM, le CPIE Sèvre et Bocage et la Buissonnante.**

Action qui vise à proposer aux pépiniéristes des graines issues de notre bocage. Il s'agit de préserver la génétique des végétaux locaux, menacée par le développement des échanges internationaux, amenant les acteurs des filières végétales (pépiniéristes, paysagistes...) à s'approvisionner sur les marchés mondiaux.

• **Le Groupe Ornithologique des Deux-Sèvres** œuvre pour l'étude et la protection des oiseaux. Le Moineau friquet présent en habitat péri-urbain (bâti et prairie) et la Pie-grièche à tête rousse fréquentant le bocage (haie et prairie) sont 2 espèces dites « En danger » sur la Liste Rouge Régionale. L'évolution des populations est défavorable, il ne subsiste qu'une cinquantaine de couples de Moineau friquet et une dizaine de Pie-grièche à tête rousse en 2021 dans le département 79. Le projet vise à mettre en œuvre des actions de sensibilisation et de conservation qui participeront largement à les protéger ainsi que leurs habitats respectifs tout en créant des partenariats avec tous les acteurs locaux.



ACTION 2 DIFFUSER LES VALEURS DE RESPONSABILITÉ AU PLUS GRAND NOMBRE

Depuis 2011, le Laboratoire Science et Nature ouvre ses portes au public : clients, partenaires, associations, scolaires, à travers son parcours de visite Odysée Nature. Une manière pour l'entreprise de sensibiliser le plus grand nombre au monde de l'entreprise et à la consommation responsable.

En parallèle de ces visites, l'entreprise reçoit de nombreuses propositions à partager et échanger autour de la RSE et véhiculer ainsi les valeurs de la responsabilité auprès de publics différents. Parmi ces sollicitations, on peut retenir en 2022 et début 2023 :

- La présentation de la démarche RSE de l'entreprise auprès du Centres des Jeunes Dirigeants Nord Deux-Sèvres sur la thématique « Nous sommes demain » ; à la CCI de Niort dans le cadre d'une formation « Piloter et communiquer le projet RSE de ma PME » ; à la Fédération nationale de la Vente Directe ; et aux Ateliers Louis Vuitton.
- Un déjeuner témoignage organisé par la banque privée Société Générale en lien avec la Fondation de France, autour de l'expérience philanthropique du Laboratoire Science et Nature a travers sa Fondation. Les clients ayant émis un très fort intérêt sur les thématiques environnement et transition écologique.
- La participation au jury Retail for Good qui valorise l'engagement des retailers pour un monde meilleur.
- La visite d'une délégation d'élus de la Vienne organisée par la direction de l'Agriculture, de l'Eau et de l'Environnement du Département de la Vienne avec la collaboration du Centre Régional des Energies Renouvelables et l'association France Miscanthus. L'objectif étant d'avoir un retour d'expérience sur l'utilisation d'une chaudière biomasse alimentée par du miscanthus comme solution de chauffage ayant un faible impact sur l'environnement.
- L'accueil des managers de la CAF des Deux-Sèvres dans le cadre d'un « Voyage apprenant », afin de leur faire découvrir l'expérience et les pratiques managériales mises en place par le Laboratoire Science et Nature, ainsi que sa démarche RSE et d'Entreprise à Mission.
- La visite d'une délégation de l'agence Albanaise pour l'Efficacité Energétique dans le cadre d'un projet d'Assistance Technique mis en œuvre par Expertise France et financé par l'AFD, pour soutenir le gouvernement albanais dans la réforme du secteur de l'énergie. Une visite en lien avec l'ADEME, et le cabinet Exenci pour la préparation et la mise en œuvre de celle-ci.
- La présentation de notre démarche d'éco-conception sur nos packagings auprès des étudiants en licence pro et master de l'ESEPC, école supérieure de packaging.
- L'intervention auprès d'élus locaux lors d'un séminaire dédié à l'économie circulaire de la Communauté d'Agglomération du Bocage Bressuirais.



ACTION 3 DÉVELOPPEMENT D'UNE CRÈCHE INTER-ENTREPRISES

Eco-conçue, inclusive, la crèche « Les p'tits chênes », développée par quatre entreprises : le Laboratoire Science et Nature, Millet, Wesco et Celio, ouvre ses portes en avril 2023. D'une capacité d'accueil de 35 berceaux, ouverte à tous y compris aux enfants porteurs de handicap, elle est adaptée aux salariés parents avec son amplitude horaire (7h30-19h en semaine) et sa flexibilité (possibilité d'accueil occasionnel et dépannages d'urgence). Cerise sur le gâteau, elle a été éco-conçue de A à Z : bâtiment à ossature bois biosourcé, repas cuisinés sur place, aliments bio et locaux, produits d'entretien écologiques, lien avec la Nature...

Cette initiative est le fruit d'un constat : le besoin de garde de jeunes enfants dans le bressuirais. En investissant dans ce projet social et entrepreneurial, le Laboratoire Science et Nature et ses 3 partenaires ont l'ambition d'améliorer la qualité de vie au travail et de booster l'attractivité et le dynamisme du territoire.



INDICATEURS QUANTITATIFS ET QUALITATIFS :



20 000€ de dotation pour l'appel à projets 2022 de la Fondation Science & Nature



29 724 produits donnés aux associations Une Voix pour Elles et OSE



3 466 visiteurs Odysée Nature en 2022, le parcours de visite du Laboratoire Science et Nature (y compris la journée grand public des 50 ans)



91% des salariés estiment être satisfaits de leur équilibre vie personnelle / vie professionnelle

UNE NOUVELLE ORGANISATION POUR 2023

2 ANS D'ENTREPRISE À MISSION

L'adoption du Statut d'Entreprise à Mission en fin d'année 2020 a vu naître une nouvelle instance au sein du Laboratoire Science et Nature : le Comité de Mission, composé de membres internes et externes. Si les premières rencontres ont permis aux parties externes de mieux comprendre l'activité de l'entreprise, les suivantes se sont concentrées sur les possibilités d'aller toujours plus loin dans sa démarche écologique et son rayonnement. L'audit de Mission et la visite de CAMIF ont tout deux démontré l'importance d'une meilleure structuration autour des objectifs à court terme dans le cadre de la Mission. Au Laboratoire Science et Nature, les idées et les actions ne manquent pas pour progresser, il fallait ainsi les regrouper et en assurer une trajectoire définie en amont.

Ainsi est née la matrice de la Mission, socle de la feuille de route avec tous ses objectifs opérationnels, et un suivi de cette dernière assuré par un pilote de la Mission et des référents au sein de l'entreprise.

Fin 2022, la matrice de la Mission a été approuvée par le CODIR et le Comité de Mission du Laboratoire Science et Nature. Elle a ensuite été présentée aux référents de la Mission en janvier 2023, tous volontaires pour participer à cette nouvelle organisation.

LA MATRICE DE LA MISSION

	Objectif statutaire	Renoncement	Objectifs opérationnels			
PRODUIT	Proposer des produits éco-conçus qui favorisent une consommation responsable en s'appuyant sur les contraintes les plus exigeantes.	1 Aller au-delà des certifications en renonçant à des matières premières controversées	1.10 Déposer un brevet	1.20 Appliquer la démarche d'éco-conception sur nos emballages (5R et éco-comparateur)	1.30 Développer de nouvelles formules concentrées	
	ENVIRONNEMENT	Intégrer l'environnement dans sa dimension économique avec des moyens industriels et commerciaux qui préservent la biodiversité, favorisent le recours à des énergies renouvelables pour un impact carbone réduit au maximum.	2 Renoncer progressivement aux expéditions par avion	2.10 Mettre en place un challenge interne sur la sobriété énergétique	2.20 Formaliser un plan d'action moyen et long terme suite audit énergétique	2.30 Favoriser le développement de transports durables
		CONSCIENCE	Avoir conscience de son rôle et ses impacts sociaux et sociétaux pour contribuer à un développement solidaire.	3 Renoncer à vendre à l'export si cela nécessite des tests sur animaux	3.10 Proposer un programme QVT sur la santé et le bien-être	3.20 Soutenir des associations d'intérêt général au travers de notre Fondation



LE COMITÉ DE MISSION

L'existence d'un Comité de Mission est l'une des obligations qui incombent aux Sociétés à Mission. Distinct des organes sociaux de l'entreprise, il est chargé du suivi de l'exécution de la Mission et présente un rapport annuel.

Composé de 4 membres internes et 3 membres externes à l'entreprise, le Comité de Mission du Laboratoire Science et Nature est, du fait de sa composition, un pont entre le monde extérieur et l'entreprise, il peut à la fois poser un regard externe sur ses pratiques, mais aussi faire ressortir le vécu en interne. Il interroge sur la mission que s'est donné le Laboratoire Science et Nature en mettant en parallèle ses objectifs et son plan d'actions. Avec en toile de fond, le souci du partage avec les collaborateurs et les parties prenantes, afin de ne pas demeurer un organe de gouvernance déconnecté du quotidien des salariés et du marché.



LES MEMBRES DU COMITÉ DE MISSION



Antoine Drouet
Directeur Général, Les Ateliers du Bocage

En 2016, Antoine intègre Les Ateliers du Bocage, en tant que Directeur. Société coopérative d'intérêt collectif et membre d'Emmaüs France, Les Ateliers du Bocage, agissent en faveur de l'emploi, de l'environnement et de la solidarité avec plusieurs projets : la collecte et le réemploi de matériel informatique, la réparation de mobiles et tablettes, la fabrication et le recyclage de palettes, l'aménagement et l'entretien paysager...

Le Laboratoire Science et Nature est partenaire économique des Ateliers du Bocage.



Carole Guilloteau
Responsable Achats, Laboratoire Science et Nature

Carole a rejoint le Laboratoire Science et Nature en 2020 en tant que Responsable des achats pour manager le service Achats et Développement Packaging, qui coordonne l'ensemble des achats de l'entreprise : matières premières, articles de conditionnement, sous-traitance... Animée par la passion de son métier, Carole est également Vice-présidente du Club HA 16-17-79.



Jean-Luc Guillou
Délégué Général, Managers et Territoires

Après 14 années dans des fonctions de développement dans les métiers du tourisme d'affaires (Havas, Sodexo), et 16 ans au pilotage de l'association GERME en tant que délégué général, Jean-Luc est aujourd'hui Délégué général de Managers et Territoires. Organisme de mécénat (fonds de dotation), Managers et Territoires rapproche les managers et leurs entreprises d'associations du secteur social, éducatif ou environnemental à travers des actions de solidarité sur leur territoire.



Floriane Grevin
Technicienne de formulation,
Laboratoire Science et Nature

Floriane intègre le Laboratoire Science et Nature en 2018, en tant que Technicienne de formulation au sein du Laboratoire de Recherche & Développement. En 2019, elle est élue Secrétaire du CSE puis devient membre du Comité exécutif de la Fondation Science & Nature.



Roland Blandin

Animateur/technicien permanent, Sèvre Environnement

Roland est animateur permanent de l'association Sèvre Environnement, créée en 1992 pour défendre et protéger la qualité de l'environnement (eau, air, sol, faune, flore), en prenant en compte les liens entre environnement, santé et économie. L'association s'engage à promouvoir le respect de l'environnement, et de tous les composants de la biodiversité. Elle œuvre aussi pour une économie viable et durable pour les générations futures. Ses objectifs sont donc d'agir pour la connaissance de l'environnement ; d'aider et conseiller particuliers, collectivités et entreprises ; et d'accompagner les décisions des pouvoirs publics.

Roland a réalisé les audits faunistique et floristique du Domaine du Laboratoire Science et Nature. Il est également intervenant Odyssée Nature.



Olivier Guilbaud

Codirigeant, Laboratoire Science et Nature

Fils du couple fondateur de l'entreprise, Olivier intègre cette dernière en 2006 avec son frère Antoine, en vue d'en prendre la Direction.

Olivier supervise notamment toutes les activités commerciales, administratives et financières du Laboratoire Science et Nature.

En parallèle, Olivier est membre du Conseil d'Administration de la Fédération de la Vente Directe et membre de la Communauté des Entreprises à Mission de la 1ère heure.

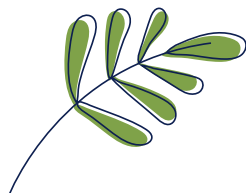


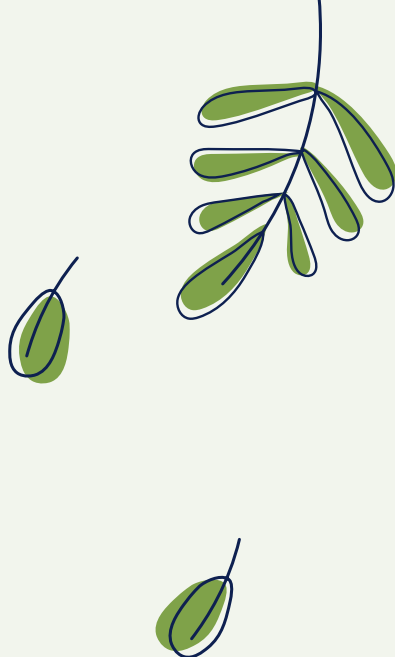
Caroline Anselin

Chargée de communication et Pilote de la Mission, Laboratoire Science et Nature

Caroline est arrivée dans l'entreprise en 2018, en tant que chargée de communication sur divers périmètres : le Groupe Science et Nature, la marque employeur Body Nature, la Fondation Science et Nature, la RSE.

Secrétaire du Comité de Mission depuis sa création, elle devient fin 2022 Pilote de la Mission et reprend aussi en parallèle la communication de la marque Guérande Cosmétiques.





POUR CONCLURE...

Ce deuxième rapport de mission se termine dans un contexte économique particulier, comme pour beaucoup d'entreprises impactées par une consommation fluctuante. Il s'agit cependant de garder le cap, et ce grâce à :

- Une équipe de collaborateurs engagés dans les valeurs de l'entreprise
- Un savoir-faire reconnu, des formules efficaces, aux matières premières et procédés respectueux de l'environnement
- Des marques fortes, qui chacune ont les atouts pour plaire aux consommateurs soucieux de leur santé et de l'environnement

Le statut d'Entreprise à Mission contribue à questionner les pratiques du Laboratoire Science et Nature, dans une logique d'amélioration continue. Il amène à se structurer davantage autour des engagements, à les faire vivre au quotidien, et en assurer un suivi assidu.

En 2023, ce statut sera l'opportunité d'impliquer encore davantage les collaborateurs, en particulier les référents de la Mission. Car c'est en effet l'une des composantes majeures des engagements du Laboratoire Science et Nature, que de considérer chaque acteur de l'entreprise comme l'artisan de sa réussite.





ANNEXE

RAPPORT
de l'organisme tiers indépendant (OTI)

LABORATOIRE SCIENCE ET NATURE

Rapport de l'organisme tiers indépendant (OTI) relatif à la vérification de l'exécution des objectifs sociaux et environnementaux

Aux actionnaires,

En notre qualité d'organisme tiers indépendant, accrédité par le COFRAC sous le numéro 3-1103 (dont la portée est disponible sur le site www.cofrac.fr), nous avons obtenu un avis de recevabilité à notre demande d'extension d'accréditation majeure pour le domaine de « vérification de la déclaration portant sur l'exécution par les sociétés, mutuelles et unions à mission de leurs objectifs sociaux et environnementaux ».

Nous avons mené des travaux visant à formuler un avis motivé exprimant une conclusion d'assurance modérée sur les informations historiques liées à l'exécution des objectifs sociaux et environnementaux que votre entité s'est fixés sur le périmètre concerné par la qualité de société à mission. Ces objectifs sont présentés dans le rapport du comité de mission et sont relatifs à la période allant du 18 décembre 2020 (date de dépôt des statuts au greffe du tribunal de commerce) au 31 décembre 2021, joint au rapport de gestion en application des dispositions de l'article L. 210-10 du code de commerce.

Conclusion

Respect de l'ensemble des objectifs sociaux et environnementaux

Sur la base des procédures que nous avons mises en œuvre, telles que décrites dans la partie « Nature et étendue des travaux », et des éléments que nous avons collectés, nous n'avons pas relevé d'anomalie significative de nature à remettre en cause, sur le périmètre concerné par la qualité de société à mission et à la fin de la période couverte par notre vérification :

- Le fait que l'entité ait atteint les objectifs opérationnels qu'elle a définis, pour chaque objectif social ou environnemental retenu en application du 2° de l'article L. 210-10 et inscrit dans ses statuts, et que
- Par conséquent, la société Laboratoire Science & Nature respecte chacun des objectifs sociaux et environnementaux qu'elle s'est donné pour mission de poursuivre, en cohérence avec sa raison d'être et son activité au regard de ses enjeux sociaux et environnementaux.

GROUPE Y AUDIT

Société d'Expertise Comptable et de Commissariat aux Comptes
Inscrite au tableau de l'Ordre de la Région Poitou-Charentes-Vendée – Membre de la Compagnie Régionale de Poitiers
Membre indépendant du réseau Nexia International – Membre de l'Association Technique A.T.H.

SAS au capital de 37 000 €
Siège social : 53 rue des Marais – CS 18421 – 79024 NIORT Cedex – Tél. : 05 49 32 49 01
RCS NIORT B 377 530 563 – APE 6920 Z – TVA : FR 10 377 530 563

FONTENAY-LE-COMTE – FUTUROSCOPE – LA ROCHE-SUR-YON – LUÇON – NANTES – NIORT – PARIS

Commentaires

Sans remettre en cause la conclusion exprimée ci-dessus, nous formulons les commentaires suivants :

- La mission de l'entreprise Laboratoire Science et Nature s'infuse, de manière intrinsèque, dans l'ensemble de son fonctionnement depuis de nombreuses années à travers sa démarche « Au-delà du bio » traduite dans ses statuts lors de l'adoption de sa qualité d'entreprise à mission. Les équipes sont ainsi fortement mobilisées sur ces sujets en interne et les processus adaptés en conséquence.
- En outre, la robustesse des méthodologies de calcul et la stabilité des indicateurs témoignent d'un pilotage rigoureux et constant par les équipes de Laboratoire Science et Nature, garantes d'une communication de données de qualité.
- Par ailleurs, afin de préciser les trajectoires de chacun des objectifs, nous vous encourageons à renforcer les contours calendaires et chiffrés des indicateurs en vue d'illustrer leurs performances (en complément des nombreux moyens déployés).
- Et enfin, de nombreux indicateurs qualitatifs et quantitatifs sont suivis par Laboratoire Science et Nature. Nous vous encourageons, pour les exercices à venir, à mener un travail de hiérarchisation en interne des indicateurs qualitatifs et quantitatifs afin de faciliter le pilotage de la mission.

Préparation de l'information liée à l'exécution des objectifs sociaux et environnementaux

L'absence de cadre de référence généralement accepté et communément utilisé ou de pratiques établies sur lesquels s'appuyer pour évaluer et mesurer les informations liées à l'exécution des objectifs sociaux et environnementaux permet d'utiliser des techniques de mesure différentes, mais acceptables, pouvant affecter la comparabilité entre les entités et dans le temps.

Par conséquent, les informations liées à l'exécution des objectifs sociaux et environnementaux doivent être lues et comprises en se référant aux procédures de l'entité, (ci-après le « Référentiel ») dont les éléments significatifs sont présentés dans le rapport du comité de mission.

Limites inhérentes à la préparation des informations liées à l'exécution des objectifs sociaux et environnementaux

Les informations peuvent être sujettes à une incertitude inhérente à l'état des connaissances scientifiques ou économiques et à la qualité des données externes utilisées. Certaines informations présentées sont sensibles aux choix méthodologiques, hypothèses et/ou estimations retenues pour leur établissement.

Responsabilité de l'entité dotée de la qualité d'entreprise à mission

Il appartient à l'entité :

- de constituer un comité de mission chargé d'établir annuellement un rapport en application des dispositions de l'article L. 210-10 du code de commerce ;
- de sélectionner ou d'établir des critères et procédures appropriés pour élaborer le Référentiel de l'entité ;
- de concevoir, mettre en œuvre et maintenir un contrôle interne sur les informations pertinentes pour la préparation du rapport du comité de mission ainsi que de mettre en place le contrôle interne qu'elle estime nécessaire à l'établissement des informations liées à l'exécution des objectifs sociaux et environnementaux ne comportant pas d'anomalies significatives, que celles-ci proviennent de fraudes ou résultats d'erreurs ;
- d'établir les informations liées à l'exécution des objectifs sociaux et environnementaux conformément au Référentiel et mises à disposition du comité de mission.

Il appartient au comité de mission d'établir son rapport en s'appuyant sur les informations liées à l'exécution des objectifs sociaux et environnementaux transmises par l'entité et en procédant à toute vérification qu'il juge opportune.

Ce rapport est joint au rapport de gestion.

Responsabilité de l'entité désignée organisme tiers indépendant

En application des dispositions de l'article R. 210-21 du code de commerce, il nous appartient, sur la base de nos travaux, de formuler un avis motivé exprimant une conclusion d'assurance modérée sur le respect par l'entité des objectifs sociaux et environnementaux qu'elle s'est fixés sur le périmètre concerné par la qualité de société à mission.

Comme il nous appartient de formuler une conclusion indépendante sur les informations liées à l'exécution des objectifs sociaux et environnementaux, nous ne sommes pas autorisés à être impliqués dans la préparation desdites informations, car cela pourrait compromettre notre indépendance.

Dispositions réglementaires et doctrine professionnelle applicable

Nos travaux décrits ci-après ont été effectués conformément aux dispositions de l'article R. 210-21 du code de commerce, à la doctrine professionnelle de la Compagnie nationale des commissaires aux comptes relative à cette intervention tenant lieu de programme de vérification.

Indépendance et contrôle qualité

Notre indépendance est définie par les dispositions prévues à l'article L. 822-11 du code de commerce et le code de déontologie de la profession de commissaire aux comptes. Par ailleurs, nous avons mis en place un système de contrôle qualité qui comprend des politiques et des procédures documentées visant à assurer le respect des textes légaux et réglementaires applicables, des règles déontologiques et de la doctrine professionnelle de la Compagnie nationale des commissaires aux comptes relative à cette intervention.

Moyens et ressources

Nos travaux ont mobilisé les compétences de 4 personnes et se sont déroulés au cours du mois de juin 2022 sur une durée totale d'intervention 2 semaines et demi.

Nous avons fait appel, pour nous assister dans la réalisation de nos travaux, à nos spécialistes en matière de développement durable et de responsabilité sociétale. Nous avons notamment mené sept entretiens avec les personnes responsables de la préparation du Rapport, représentant notamment la direction, le pôle achat, le service communication – marketing, le service développement packaging, le service hygiène sécurité environnement, le service recherche et développement.

Nature et étendue des travaux

Nous avons planifié et effectué nos travaux en prenant en compte le risque d'anomalies significatives sur les informations relatives à l'exécution des objectifs sociaux et environnementaux que l'entité se donne pour mission de poursuivre sur le périmètre concerné par la qualité de société à mission.

Nous estimons que les procédures que nous avons menées en exerçant notre jugement professionnel nous permettent de formuler une conclusion d'assurance modérée.

Nous avons pris connaissance des activités de l'entité sur le périmètre concerné par la qualité de société à mission, de la formulation de sa raison d'être ainsi que ses enjeux sociaux et environnementaux.

Nos travaux ont porté sur :

- d'une part, la cohérence des objectifs sociaux et environnementaux retenus en application du 2° de l'article L. 210-10 et inscrits dans ses statuts, de la raison d'être de l'entité précisés dans ses statuts (ci-après « raison d'être ») et de son activité au regard de ses enjeux sociaux et environnementaux ;
- d'autre part, l'exécution de ces objectifs.

Concernant la cohérence des objectifs, de la raison d'être et de l'activité de l'entité au regard de ses enjeux sociaux et environnementaux :

- Nous avons conduit des entretiens destinés à apprécier l'engagement de la direction et des membres de la gouvernance au regard des attentes des principales parties prenantes internes ou externes concernées par l'activité de la société.
- Nous avons apprécié les processus mis en place pour structurer et formaliser cette démarche en nous appuyant sur :
 - Les informations disponibles dans l'entité (les procès-verbaux des réunions du comité de mission ou encore les supports de présentation du dispositif d'entreprise à mission) ;
 - la feuille de route de société à mission et les rapports du comité de mission ;
 - le cas échéant, ses publications (plaquette commerciale, site internet).
- Nous avons ainsi apprécié, compte tenu de l'activité de la société au regard de ses enjeux sociaux et environnementaux, la cohérence entre :
 - les informations collectées ;
 - la raison d'être ;
 - et, les objectifs sociaux et environnementaux formulés dans les statuts.

Concernant l'exécution des objectifs sociaux et environnementaux, nous nous sommes enquis de l'existence d'objectifs opérationnels et d'indicateurs clés de suivi et de mesures de leur atteinte par l'entité à la fin de la période couverte par la vérification pour chaque objectif social et environnemental, et nous avons vérifié si les objectifs opérationnels ont été atteints au regard des trajectoires définies par l'entité sur le périmètre concerné par la qualité de société à mission.

Pour ce faire, nous avons réalisé les diligences suivantes :

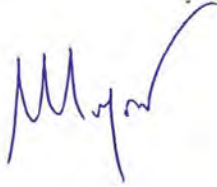
- nous avons pris connaissance des documents établis par l'entité pour rendre compte de l'exercice de sa mission, notamment les dispositions précisant les objectifs opérationnels et les modalités de suivi qui y sont associées, ainsi que les rapports du comité de mission ;
- nous nous sommes enquis de l'appréciation de l'exécution des objectifs sociaux et environnementaux auprès du comité de mission et avons corroboré l'information collectée avec la perception qu'ont les parties prenantes des effets et impacts de l'entité. Par ailleurs, nous avons revu l'analyse présentée dans le rapport du comité de mission, les résultats atteints à échéance des objectifs opérationnels en regard de leurs trajectoires définies, pour permettre d'apprécier le respect des objectifs sociaux et environnementaux ;
- nous nous sommes enquis auprès de la direction de l'entité des moyens financiers et non financiers mis en œuvre pour le respect des objectifs sociaux et environnementaux ;
- nous avons vérifié la présence dans le rapport du comité de mission d'indicateurs cohérents avec les objectifs opérationnels et aptes à démontrer le positionnement des objectifs opérationnels sur leurs trajectoires définies ;
- nous avons apprécié l'adéquation des moyens mis en œuvre visant au respect des objectifs opérationnels par rapport à leurs trajectoires, au regard de l'évolution des affaires sur la période ;
- nous avons vérifié la sincérité de l'ensemble de ces indicateurs et, notamment nous avons :
 - apprécié le caractère approprié du Référentiel de l'entité au regard de sa pertinence, son exhaustivité, sa fiabilité, sa neutralité et son caractère compréhensible ;
 - vérifié que les indicateurs couvrent l'ensemble du périmètre concerné par la qualité de société à mission ;
 - pris connaissance des procédures de contrôle interne mises en place par l'entité et apprécié le processus de collecte visant à la sincérité de ces indicateurs ;
 - mis en œuvre des contrôles et des procédures analytiques consistant à vérifier la correcte consolidation des données collectées ainsi que la cohérence de leurs évolutions ;
 - mis en œuvre des tests de détail sur la base de sondages ou d'autres méthodes de sélection, consistant à vérifier la correcte application des définitions et procédures et à rapprocher les données des pièces justificatives. Ces travaux ont été menés par des vérifications au siège de l'entité et couvrent 100% des données sélectionnées pour ces tests ;
- apprécié la cohérence d'ensemble des rapports du comité de mission au regard de notre connaissance de l'entité et du périmètre concerné par la qualité de société à mission.

Les procédures mises en œuvre dans le cadre d'une assurance modérée sont moins étendues que celles requises pour une assurance raisonnable effectuée selon la doctrine professionnelle de la Compagnie nationale des commissaires aux comptes ; une assurance de niveau supérieur aurait nécessité des travaux de vérifications plus étendus.

Fait à Niort, le 28 juin 2022

L'ORGANISME TIERS INDEPENDANT

GROUPE Y Audit



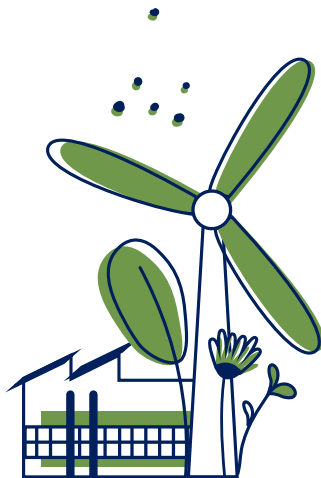
Arnaud MOYON

Associé Département Développement Durable

ANNEXE 1

Raison d'être : « Donner à chacun la possibilité de prendre soin de soi, de sa famille et de sa maison, en préservant notre planète ».

OBJECTIF STATUTAIRE	OBJECTIF OPERATIONNEL
1 Proposer des produits éco-conçus qui favorisent une consommation responsable en s'appuyant sur les contraintes les plus exigeantes	<ol style="list-style-type: none"> 1. Fabriquer des produits ayant le plus faible impact possible sur l'environnement 2. Favoriser la consommation responsable avec des formules concentrées, efficaces et biodégradables 3. Proposer des matières premières innovantes issues de végétaux, étudiées par notre Laboratoire de Recherche & Développement
2 Intégrer l'environnement dans sa dimension économique avec des moyens industriels et commerciaux qui préservent la biodiversité, favorisent le recours à des énergies renouvelables pour un impact carbone réduit au maximum	<ol style="list-style-type: none"> 1. Economiser les ressources naturelles 2. Préserver l'équilibre biologique de notre Domaine 3. Mesurer notre impact via un bilan carbone tous les 3 ans et poursuivre nos efforts pour réduire notre empreinte
3 Avoir conscience de son rôle et ses impacts sociaux et sociétaux pour contribuer à un développement solidaire	<ol style="list-style-type: none"> 1. Sensibiliser toutes les générations à l'écologie grâce à notre mode de vente et notre activité de tourisme industriel 2. Favoriser le bien-être de nos équipes et faire de chaque acteur un contributeur de l'entreprise 3. Soutenir des associations solidaires et engagées dans le développement durable au travers notamment de notre Fondation 4. Privilégier des partenariats forts et durables avec des fournisseurs locaux et nationaux qui partagent nos valeurs



49 route de Saint Clémentin-79250 NUEIL LES AUBIERS
*33(0)5 49 65 66 18 | accueil@scienceetnature.fr

www.scienceetnature.fr
www.fondationscienceetnature.fr

